

Til Ringkøbing Skjern Kommune

03 June 2024

European Energy A/S
Gyngemose Parkvej 50
2860 Søborg
+45 8870 8216
info@europeanenergy.dk
www.europeanenergy.com

Oplæg til udvidelse af Stenmose Solcellepark

European Energy har haft gang i udviklingen af Stenmose Solcellepark i nogle år, og planprocessen var langt, da landplansdirektivet for den kommende 400 kV transmissionslinje fra Endrup til Idomlund standsede projektet. Energinet har nu projekteret transmissionslinjen fra Endrup til Idomlund, og anlægsarbejdet er påbegyndt, og derfor genoptager European Energy i samarbejde med Ringkøbing Skjern Kommune planarbejdet med Stenmose solcellepark.

I den mellemliggende periode er der sket en række planlægningsmæssige ændringer som har betydning for projektets udformning. Ændringerne listes nedenfor:

- 1) Nettilslutningsreglerne og
- 2) en ny udstedt solcellebekendtgørelse

Alt sammen forhold der skal tages højde for ifm. planlægningen af Stenmose Solcellepark. Nedenfor uddybes ændringerne:

Nettilslutningsreglerne

Reglerne for nettilslutning er ændret, således der på DSO distributionstransformerne (det lokale net) betales en tilslutningsafgift alt efter hvor i landet den ligger, og om denne transformer tilføres mere elektricitet end den distribuerer. Forstået på den måde at det er dyrere at tilslutte i et område (rødzone), hvor der ikke er behov for strømmen. Fra et netmæssigt synspunkt er dette hensigtsmæssig, da disse VE-anlæg dermed tilsluttes der, hvor der er brug for dem og dermed der, hvor produktionen kan anvendes. Herudover betales der også for tilslutning til TSO transmissionsnettet (Energinet) så det er ikke, således tilslutningsbidraget kan "spares" ved tilslutning til TSO.

Fra opstart af planlægningen for Stenmose Solcellepark har forventningen været at projektet skulle nettilsluttes til Ådum transformerstationen, (markeret med grøn cirkel på kortbilag 1) som er placeret nordøst for projektområdet. Det er en DSO-transformerstation, som dermed er tænkt til at modtage elektricitet og fordele (distribuere) den i lokalområdet.

Der er ikke umiddelbart kapacitet på Ådum transformerstationen til at modtage produktionen fra Stenmose Solcellepark, og dermed ville en nettilslutning på denne placering medføre et behov for at forstærke forbindelsen, for at bringe produktionen fra Ådum til Stovstrup (Stovstrup transformeren er markeret med rød cirkel på kortbilag 1). Da Ådum er

beliggende i rød zone, og alene er en distributionstransformer sendes der via tilslutningsbidraget et signal til VE-udviklere om at "dette skal I undlade" men nettet er forpligtet til at tilbyde projektet en nettilslutning, men i givet fald til en meget høj pris.

I bilag 2 til dette notat vedlægges screeningsafgørelsen fra N1, som forklarer ovenstående set fra netselskabets perspektiv og med deres ord.

European Energy har derfor rettet henvendelse til netselskabet (N1), og spurgte hvordan dette evt. kan løses. N1 arbejder med nogle grænseflader mod Energinet som styrer det overordnede el-net på transmissionsniveau (TSO). Som reglerne er, skal kapaciteten være højere for at opnå en nettilslutning direkte til Stovstrup, og dermed på det overordnede 150 kV net som transporterer og fordeler elektriciteten til distributionstransformerne.

N1's forslag er at kapaciteten kan øges i det eksisterende projekt og European Energy har derfor undersøgt muligheden for at anvende en anden teknologi eller sætte panelerne tættere sammen, men i en tid hvor der er fokus på natur og biodiversitet, mener European Energy ikke at dette er den bedste løsning. European Energy har derfor forhørt sig hos lodsejeren af et jordstykke på ca. 20 hektar vest for den nordøstlige del af projektområdet, om han vil være med i projektet. Det forventes der, at kunne opnå enighed om, men det fordrer at politikerne er enige i, at det er hensigtsmæssigt. I den videre planlægning vil udvidelsen blive tilpasset således der holdes respektafstande et bl.a. vandløb og §3-natur, så de nuværende areal skal ses som et bruttoareal.

En udvidelse af projektområdet med et bruttoareal på ca. 20 ha vil fordrer en fornyet foroffentlighed og også et informationsmøde i lokalområdet. Dette er European Energy indforstået med at gennemføre. Udvidelse har ikke de store nabomæssige konsekvenser, da der er tale om at to nabo vil få minimum 150m til projektområdet inkl. projektudvidelsen i den nordlige del.

Solcellebekendtgørelsen

Ud over en eventuel udvidelse af projektområdet, skal der også ses på den nye solcellebekendtgørelse betydning for projektet. Bekendtgørelsen om "*planlægning for lokalplanpligtige solcelleanlæg i det åbne land*" træder i kraft den 1. juni 2024, når kommunerne har indarbejdet den i deres næstkommende kommuneplan. Projektet skal derfor forholde sig til bekendtgørelsen.

Der står følgende under punkt 3 i bekendtgørelsen: "*Der bør sikres en minimumsafstand på 150 meter målt fra bygninger, der er registreret som beboelse i Bygnings- og Boligregistret, hvis der alene planlægges for opstilling af solceller på én side af beboelsen*". Samt Stk. 3 i Bekendtgørelsen: "*Afstanden mellem nabobeboelse og et solcelleanlæg, jf. stk. 2, nr. 3-5, kan være mindre end henholdsvis 150 meter, 300 meter eller 750 meter på baggrund af en konkret vurdering af de lokale forhold, herunder hvor ejeren og en eventuel lejer af beboelsen er indforstået med den kortere afstand, eller hvor der er indgået aftale om opkøb med*



henblik på nedlæggelse af beboelsen, eller hvor f.eks. andre bygninger, terrænforhold eller skov udgør en permanent visuel barriere”.

Det er her væsentligt at have for øje at bekendtgørelsen afstandsangiver, benævnt ovenfor er noget kommunerne ”bør” og ikke noget kommunerne ”skal” indarbejde i deres kommuneplanrevision.

Stenmose Solcellepark berører ikke naboejendomme på flere sider, og for ikke at komme i konflikt med solcellebekendtgørelsen, er projektområdeafgrænsningen tilrettet således at der minimum holdes 150m afstand til nærmeste naboer. Solcelleprojektet overholder dermed Solcellebekendtgørelsens anbefalede afstandskrav til naboejendomme.

Den nye projektafgrænsningen inkl. projektudvidelsen fremgår af bilag 3 inkl. afstande til nærmeste naboer samt lodsejere.

Vi håber at der med ovenstående redegørelse for projektilpasningerne på Stenmose Solcelleprojekt kan igangsættes en fornyet fordebat inkl. borgermøde, samt udarbejdelsen af fornyet plan- og miljøgrundlag.

Venlig hilsen

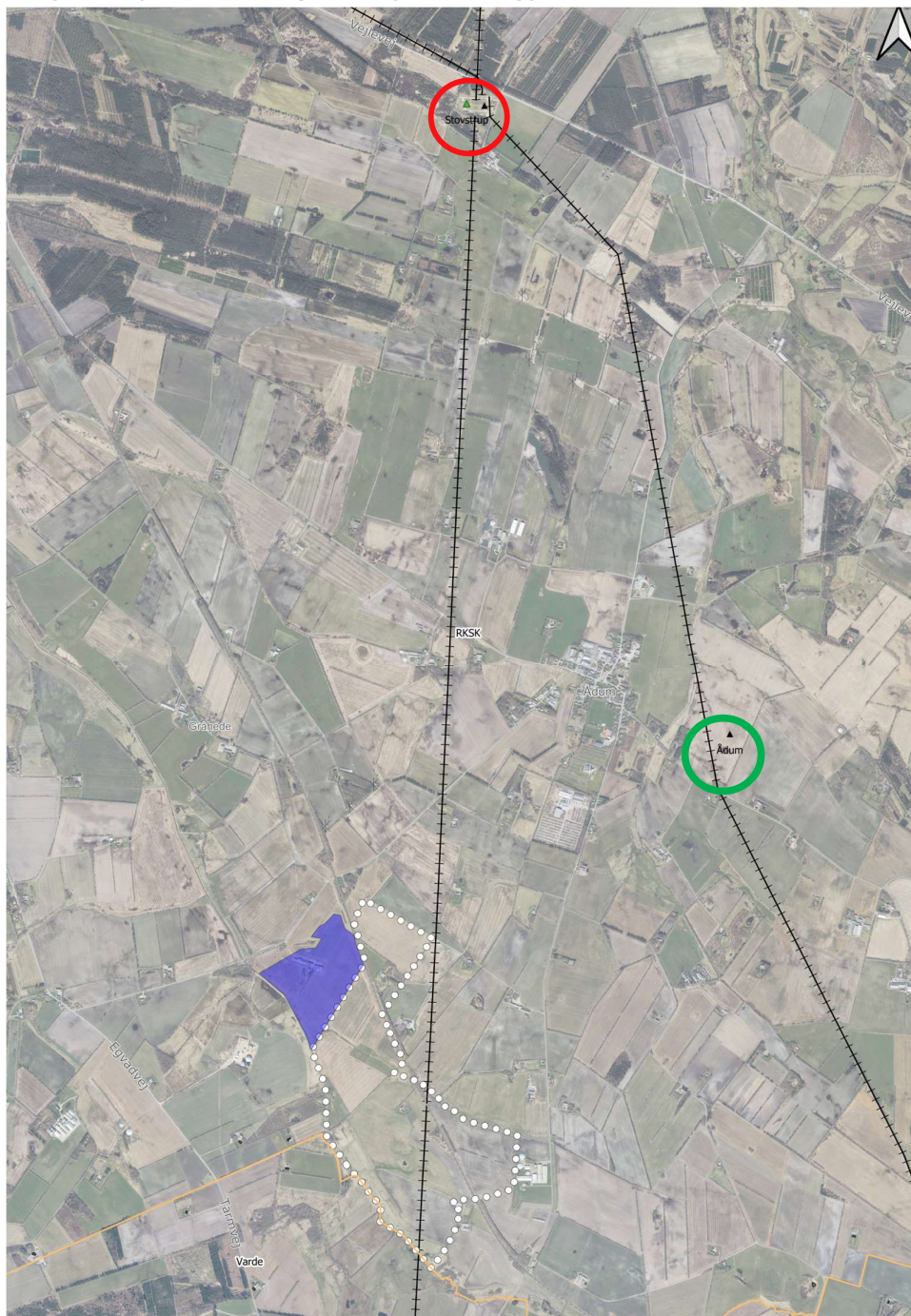
Ian Wallentin

Projektudvikler hos European Energy

IWA@europeanenergy.com

Mobil 2160 8243

Bilag 1 - Projektområdets placering samt beliggenheden af de to transformerstationer



Figur 1, Oversigtskort over tilslutningspunkter. Projektområdet er markeret med hvide prikker og projektudvidelsen med gennemsigtig blå. Herudover er Ådum transformerstationen markeret med grøn cirkel og Stovstrup transformeren med rød markering.

Bilag 2 – Udtalelse fra Netselskabet

Netselskabet (N1) skriver således:

Fra: Jacob Andreasen <jacoan@n1.dk>
Sendt: Thursday, 25 April 2024 15.59
Til: Chadi Dalal <CHD@europeanenergy.com>
Cc: Lilian Schmidt Sannig <lss@europeanenergy.com>; Ian Wallentin <IWA@europeanenergy.com>
Emne: SV: Solar Park Stenmose - tilslutningspunkt

Hej Chadi

Hvis I øger parkens effekt til 90 MW bliver I henvist til Stoustrup på 150 kV.

Med venlig hilsen

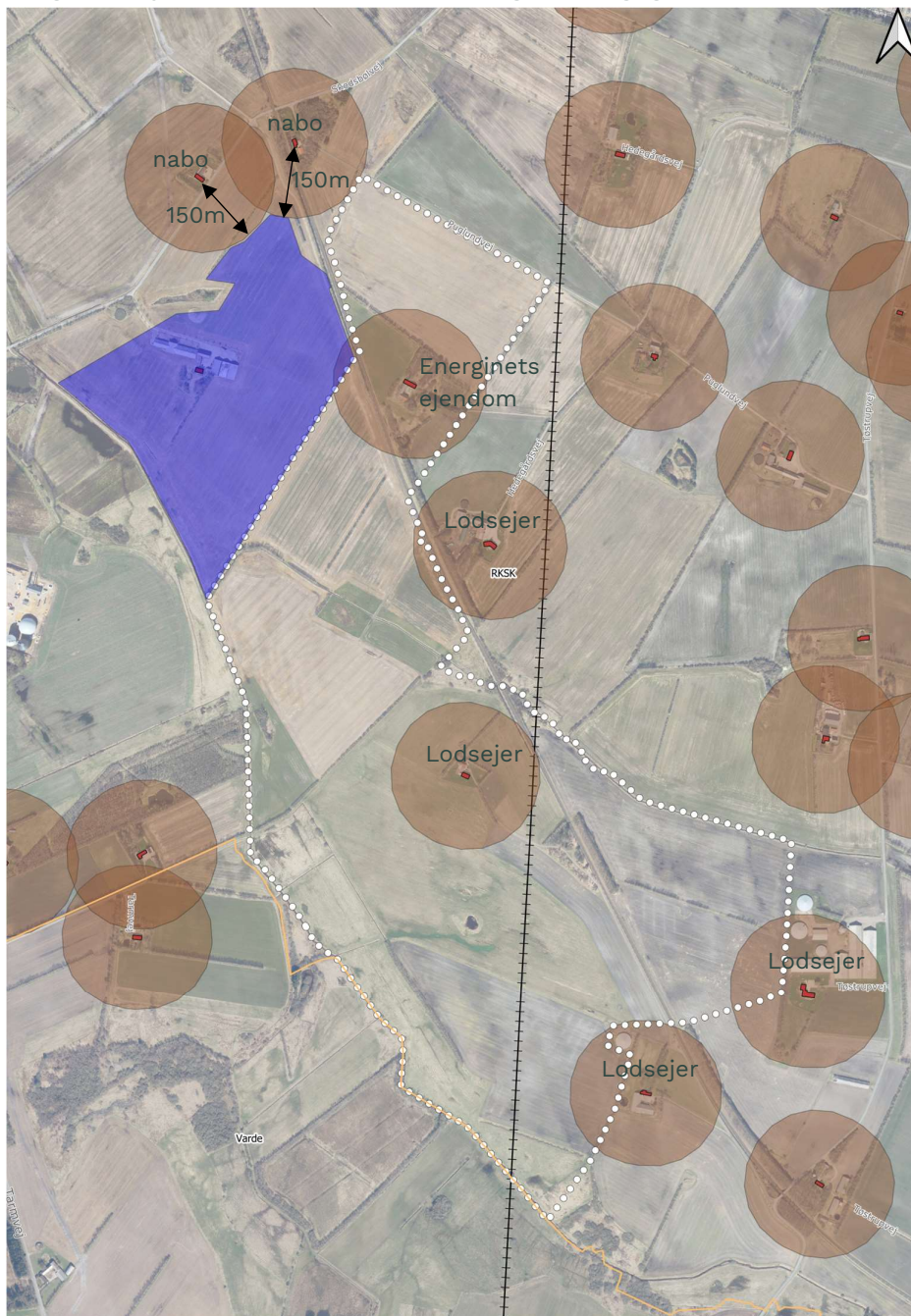
Jacob Andreasen
Chefkonsulent
Key Account Management

Direkte tlf. +45 7518 8110
Mobil +45 2228 3725



N1 A/S | Edison Park 1 | 6715 Esbjerg N | Tlf. 70 23 00 43 | CVR -nr.: 25154150 | n1.dk

Bilag 3 – Projektudvidelsen (markeret med gennemsigtigt blå)



Figur 2, Oversigtskort over projektområdet og projektudvidelsen (markeret med gennemsigtigt blå) inkl. afstanden til naboer som er angivet med brune cirkler (cirklerne er 150m i diameter). Der er to naboer mod nord der får minimum 150m til projektområdet de resterende er ejendomme i området er lodsejernes. Dog med undtagelse af den ene bygning som er ejet af Energinet fordi de har eksproprieret den ifm. etableringen af den nye Idomlund-Linje. Der må derfor ikke bo nogen på denne ejendom.